



บทนำ

ทุกคนสมควรมีบ้านที่ปลอดภัย แต่โชคไม่ดีที่ความจริงไม่ได้เป็นเช่นนั้นเสมอไป ตามสถิติของกรมอนามัยระบุว่าสภาพแวดล้อมภายในบริเวณบ้านถือเป็นหนึ่งในสถานที่ที่ผู้คนได้รับบาดเจ็บบ่อยที่สุด เนื่องจากความไม่รู้และความประมาทเลินเล่อ การบาดเจ็บภายในบริเวณบ้านจึงเกิดขึ้นเป็นระยะ วัตถุประสงค์ของคู่มือความปลอดภัยฉบับนี้คือ การเพิ่มความตระหนักรู้ให้แก่ผู้อ่านถึงอันตรายที่อาจเกิดขึ้นจากเครื่องใช้ทั่วไปในครัวเรือน เฟอร์นิเจอร์ อุปกรณ์บนโต๊ะอาหาร และวัตถุอื่น ๆ พร้อมทั้งให้คำแนะนำเกี่ยวกับการใช้งานอย่างปลอดภัย คู่มือนี้รวบรวมคำแนะนำมาจากสภาผู้บริโภครวมทั้งกรมบริการระบบไฟฟ้าและเครื่องจักรกล กรมศุลกากรและสรรพสามิต ศาลไต่สวนชั้นสูงสุดพลศึกษา และกรมอนามัย เนื่องจากมีพื้นที่จำกัด คู่มือฉบับนี้จึงเน้นเฉพาะสิ่งของทั่วไปและความเสี่ยงที่เกี่ยวข้องที่อาจเกิดขึ้นเท่านั้น

การส่งเสริมความตระหนักรู้ด้านความปลอดภัยภายในบริเวณบ้านเป็นการทำงานด้านการศึกษาในระยะยาวที่ต้องอาศัยความร่วมมือจากครอบครัว โรงเรียน ชุมชน และหน่วยงานภาครัฐที่เกี่ยวข้อง การเรียนรู้ความรู้พื้นฐานด้านความปลอดภัยภายในบริเวณบ้านควรเริ่มต้นจากครอบครัว โดยมีพ่อแม่เป็นแบบอย่าง และสอนบุตรหลาน ครูควรสอนความรู้ด้านความปลอดภัยทั่วไปแก่เด็กนักเรียน รวมถึงประเด็นด้านความปลอดภัยในชีวิตประจำวันที่มีกฎกติกามองข้าม คู่มือฉบับนี้จะได้รับการปรับปรุงเป็นระยะ กรมอนามัยยินดีรับข้อเสนอแนะทั้งหมดที่สามารถทำให้คู่มือฉบับนี้มีข้อมูลครอบคลุมและเป็นประโยชน์มากขึ้น

แม้ว่าคู่มือนี้จะเน้นย้ำถึงข้อควรพิจารณาด้านความปลอดภัยทั่วไปสำหรับสิ่งของในครัวเรือนทั่วไป แต่ผู้ใช้ก็ควรปฏิบัติตามคำแนะนำที่ให้ไว้ในคู่มือผลิตภัณฑ์เพื่อให้แน่ใจว่ามีการใช้งานและบำรุงรักษาอย่างเหมาะสม

กิตติกรรมประกาศ

เราขอแสดงความขอบคุณต่อสภาผู้บริโภครวมทั้งกรมบริการระบบไฟฟ้าและเครื่องจักรกล กรมศุลกากรและสรรพสามิต ศาลไต่สวนชั้นสูงสุดพลศึกษาสำหรับการให้ข้อมูลสถิติที่จำเป็น



หม้อหุงข้าว	3	เตียงสองชั้น	27	โต๊ะพับ	41	อ่างอาบน้ำ	51
หม้ออัดแรงดัน	5	เตียงไฮดรอลิกแบบมีหมอน	29	เฟอร์นิเจอร์กระจก	43	เครื่องทำน้ำร้อนไฟฟ้า	53
เตาแม่เหล็กไฟฟ้า	7	เปลเด็ก	31	โทรทัศน์	45	เครื่องทำความร้อนในห้องน้ำ	55
เตาไมโครเวฟ	9	หมอนเด็กทารก	33	พัดลมไฟฟ้า	47	พัดลมดูดอากาศ	57
เตาอบ	11	ที่นอนและผ้าปูที่นอน	35	อุปกรณ์ไฟฟ้าสำหรับตู้ปลา	49	เครื่องโกนหนวดไฟฟ้า	59
หม้อนึ่งไฟฟ้า	13	ผ้าห่มไฟฟ้า	37				
มิดเซอร์amik	15	ไดร์เป่าผม	39				
เครื่องกต้มน้ำร้อน/กาต้มน้ำไฟฟ้า	17						
เครื่องชงกาแฟ	19						
เครื่องปั่น	21						
ภาชนะเมลามีน	23						
ภาชนะบรรจุอาหาร	25						

สภาพแวดล้อมภายในบริเวณบ้านทั่วไป

เฟอร์นิเจอร์ติดผนัง	61	อแดปเตอร์	79
หน้าต่าง	63	หลอดฟลูออเรสเซนต์ขนาดเล็ก	81
สายผ้าฆ่า	65	เตารีด	83
ผงซักฟอก	67	เครื่องดูดฝุ่น	85
แผ่นแปะให้ความอบอุ่น	69	เครื่องทำความสะอาดระบบไอน้ำร้อน	87
แบตเตอรี่ 9 โวลต์	71	เครื่องลดความชื้น	89
ถ่านเม็ดกระตุ้น	73	เครื่องทำความร้อนไฟฟ้า	91
ปลั๊กพ่วง	75	เครื่องซักผ้า	93
เตารีดไฟฟ้า	77	เครื่องอบผ้า	95



ห้องครัว

หม้อหุงข้าว	3
หม้ออัดแรงดัน	5
เตาแม่เหล็กไฟฟ้า	7
เตาไมโครเวฟ	9
เตาอบ	11
หม้อนึ่งไฟฟ้า	13
มิดเซอร์amik	15
เครื่องกต้มน้ำร้อน/กาต้มน้ำไฟฟ้า	17
เครื่องชงกาแฟ	19
เครื่องปั่น	21
ภาชนะเมลามีน	23
ภาชนะบรรจุอาหาร	25



หม้อหุงข้าว



- ◆ อย่าสัมผัสพื้นผิวร้อนของหม้อหุงข้าวในขณะที่ใช้งาน และอย่าให้มือและใบหน้าอยู่ใกล้กับช่องระบายไอน้ำด้านบนเพื่อป้องกันไม่ให้เกิดบาดแผลไหม้ หม้อหุงข้าวบางรุ่นได้รับการออกแบบมาให้ปล่อยไอน้ำน้อยลง จึงลดความเสี่ยงที่จะเกิดบาดแผลไหม้ได้
- ◆ เนื่องจากหม้อหุงข้าวมีสายไฟอยู่ด้านใน จึงไม่ควรล้างหรือจุ่มหม้อหุงข้าวลงในน้ำ หากต้องการทำความสะอาด ให้เช็ดขอบและด้านนอกด้วยผ้าชุบน้ำหมาด ๆ หลังจากทำความสะอาดแล้ว ให้รอจนกว่าชิ้นส่วนทั้งหมดจะแห้งสนิทก่อนใช้งานอีกครั้ง



หม้ออัดแรงดัน



- ◆ ก่อนใช้งาน ควรตรวจสอบให้แน่ใจว่าสลักจำกัดความดันทำงานได้อย่างถูกต้อง และปะเก็นยางไม่เสียรูป
- ◆ อย่าใส่อาหารลงในหม้ออัดแรงดันเกินปริมาณอาหารที่แนะนำตามคู่มือ เว้นพื้นที่ว่างภายในหม้ออัดแรงดันให้เพียงพอสำหรับไอน้ำที่จะเกิดขึ้น เพื่อป้องกันไม่ให้อาหารเดือดจนไปอุดตันวาล์วสำหรับอาหารที่ขยายตัวได้ง่ายระหว่างการปรุง เช่น ถั่วหรือข้าว ให้ลดปริมาณลงเล็กน้อย
- ◆ หลังจากปรุงอาหารเสร็จแล้ว ให้ลดความดันและยืนยันว่าความดันภายในหม้ออัดแรงดันถูกปล่อยออกจนหมดก่อนเปิดฝา
- ◆ หลีกเลี่ยงการลดความดันโดยใช้ช่องระบายไอน้ำเมื่อปรุงอาหารที่มีฟอง (เช่น ข้าวต้มและซूप) หรืออาหารที่ขยายตัวได้ง่ายเมื่อปรุงสุก เนื่องจากอาจทำให้ของเหลวถูกขับออกพร้อมกับไอน้ำ และอาหารที่ขยายตัวอาจเข้าไปอุดตันในวาล์วได้
- ◆ เนื่องจากหม้ออัดแรงดันมีสายไฟอยู่ด้านล่าง จึงไม่ควรล้างหรือจุ่มหม้อหุงข้าวลงในน้ำ หากต้องการทำความสะอาด ให้เช็ดขอบและด้านนอกด้วยผ้าชุบน้ำหมาด ๆ หลังจากทำความสะอาดแล้ว ให้รอจนกว่าชิ้นส่วนทั้งหมดจะแห้งสนิทก่อนใช้งานอีกครั้ง



เตาแม่เหล็กไฟฟ้า



- ◆ เตาแม่เหล็กไฟฟ้าใช้กำลังไฟฟ้าขาเข้า และไม่ควรใช้เตารับร่วมกับเครื่องใช้ไฟฟ้าอื่น ๆ
- ◆ ห้ามวางสิ่งของ เช่น กระป๋อง มิด หรือส้อม บนแผ่นเตา
- ◆ เตาแม่เหล็กไฟฟ้าที่มีระบบควบคุมแบบสัมผัสจะมีระบบล็อกนิรภัย 2 ชั้นหรือจำเป็นต้องเริ่มการทำงาน 2 ครั้ง ซึ่งหมายความว่าต้องกดปุ่มเปิด/ปิดเครื่องก่อนและเลือกระดับความร้อนก่อนที่เตาจะเริ่มทำความร้อนเพื่อป้องกันการเปิดใช้งานโดยไม่ได้ตั้งใจ
- ◆ หลังจากทำอาหารเสร็จแล้ว อย่าปิดเครื่องทันที เนื่องจากพัดลมภายในบางส่วนจะยังคงทำงานต่อไปเพื่อระบายความร้อนที่ด้านล่างและแผ่นของเตา แม้ว่าเตาแม่เหล็กไฟฟ้าจะมีพัดลมภายในเพื่อช่วยระบายความร้อน แต่คุณไม่ควรสัมผัสพื้นผิวเตาทันทีหลังจากนำเครื่องครัวออก เนื่องจากพื้นผิวดังกล่าวจะยังคงกักเก็บความร้อนจากการปรุงอาหารอยู่
- ◆ ใช้เครื่องครัวที่เหมาะสม อย่าเสียบปลั๊กหรือเปิดเตาโดยไม่วางเครื่องครัวไว้บนเตา อย่าใส่ของเหลวลงในหม้อมากเกินไปเพื่อป้องกันการลวกและการลวกจนเกิดแผลไหม้เมื่อของเหลวเดือด ซึ่งอาจทำให้เตาแม่เหล็กไฟฟ้าเสียหายได้
- ◆ เตาแม่เหล็กไฟฟ้าบางรุ่นมีระบบล็อกนิรภัยสำหรับเด็ก (หรือที่เรียกว่าระบบล็อกแผงควบคุม) เพื่อป้องกันไม่ให้เด็กเปิดใช้งานโดยไม่ได้ตั้งใจ วิธีการเปิดใช้งานหรือปลดล็อกระบบล็อกนิรภัยนี้อาจแตกต่างกันไปตามรุ่น ดังนั้นโปรดอ่านคู่มือผลิตภัณฑ์ก่อนใช้งาน
- ◆ จัดให้มีการตรวจสอบ การบำรุงรักษา และการซ่อมแซมเป็นประจำโดยช่างซ่อมที่มีประสบการณ์ และอย่ารอจนปัญหาเกิดขึ้น



เตาไมโครเวฟ



- ◆ เตาไมโครเวฟต้องใช้กำลังไฟฟ้าสูงและไม่ควรใช้เตารับร่วมกับเครื่องใช้ไฟฟ้าที่ต้องการกำลังไฟสูงหรือเตาแม่เหล็กไฟฟ้าที่มีเครื่องทำความร้อนสองตัว
- ◆ อย่าปิดกั้นช่องระบายอากาศของเตาไมโครเวฟ และตรวจสอบให้แน่ใจว่ามีพื้นที่เพียงพอสำหรับการระบายความร้อนตามคำแนะนำที่ระบุในคู่มือผลิตภัณฑ์
- ◆ อย่าใช้ภาชนะที่เป็นโลหะเนื่องจากอาจทำให้เกิดประกายไฟ ทำให้เตาไมโครเวฟเกิดความร้อนสูงเกินไปและอาจทำให้ไมโครเวฟเสียหายได้
- ◆ อย่าใช้ภาชนะที่ปิดสนิทหรือปิดฝาแน่น เช่น ขวดนมเด็ก เมื่ออุ่นของเหลว ให้เลือกใช้ภาชนะปากกว้างเพื่อให้ฟองอากาศระบายออกได้อย่างง่ายดาย
- ◆ ห้ามปรุงไขให้สุกด้วยไมโครเวฟ ไม่ว่าจะมีการเลือกหรือไม่มีเลือกก็ตาม ขณะที่ให้ความร้อนกับไข อุณหภูมิของไขจะสูงขึ้นอย่างรวดเร็ว ทำให้เกิดความดันสะสมและส่งผลให้ไขระเบิด ซึ่งอาจทำให้ได้รับบาดเจ็บและทิ้งรอยเปื้อน หรือสร้างความเสียหายให้กับท่อแก้วให้ความร้อนด้านบนของเตาอบไมโครเวฟ นอกจากนี้ คุณยังควรหลีกเลี่ยงการใช้ไมโครเวฟอุ่นมันฝรั่งที่ยังไม่ได้หั่นหรือมันเทศที่ยังมีเปลือกอยู่



เตาอบ

- ◆ เตาอบขนาดเล็กต้อง ใช้กำลังไฟฟ้าสูง และไม่ควรถูกใช้เตารับหรือปลั๊กพ่วงร่วมกับเตาในครัวและเครื่องใช้ไฟฟ้าที่ต้องการกำลังไฟสูงอื่น ๆ
- ◆ ตรวจสอบให้แน่ใจว่ามีพื้นที่เพียงพอสำหรับระบายความร้อน และอย่าให้มีสิ่งกีดขวางช่องระบายอากาศเพื่อป้องกันไม่ให้เกิดความร้อนเกินไป ห้ามวางเตาอบไว้ใกล้ผ้าม่าน พลาสติก กระดาษ หรือวัสดุอื่นที่ติดไฟได้
- ◆ ในระหว่างการปรุงอาหาร อย่าสัมผัสพื้นผิวโลหะหรือแก้วที่ร้อน ห้ามให้เด็ก ใช้งานหรือสัมผัสเตาอบโดยไม่ได้รับการดูแล





หม้อนึ่งไฟฟ้า



- ◆ ก่อนใช้งานหม้อนึ่งไฟฟ้า ตรวจสอบเครื่องบนพื้นผิวที่แข็งแรงและมั่นคง ตรวจสอบให้แน่ใจว่าสายไฟอยู่ในตำแหน่งที่ถูกต้องเพื่อป้องกันไม่ให้ถูกดึงและทำให้หม้อนึ่งพลิกคว่ำ
- ◆ เติมน้ำก่อนเสียบปลั๊กเสมอ ตรวจสอบว่าระดับน้ำไม่เกินขีดจำกัดที่แนะนำเพื่อป้องกันไม่ให้น้ำเดือดหกออกมา
- ◆ เมื่อวางอาหารลงในถาด ให้ตรวจสอบว่ารูที่ด้านล่างของถาดนั้นโล่งเพื่อให้ไอน้ำหมุนเวียนได้อย่างเหมาะสม
- ◆ ระวังไอน้ำที่เกิดจากหม้อนึ่งไฟฟ้าเพื่อหลีกเลี่ยงการเกิดแผลไหม้ อย่าสัมผัสพื้นผิวร้อนของหม้อนึ่งไฟฟ้าในขณะที่ใช้งานอยู่ และอย่าให้มือและใบหน้าอยู่ใกล้กับช่องระบายไอน้ำด้านบนเพื่อป้องกันไม่ให้เกิดบาดแผลไหม้ หากต้องการตรวจสอบว่าอาหารสุกแล้วหรือยัง ให้ใช้ผ้าแห้งหรือถุงมือสำหรับเตาอบเปิดฝาดังกล่าวอย่างระมัดระวังหรือเอียงฝาด้านนอกเพื่อป้องกันไม่ให้ไอน้ำเล็ดลอดออกมาและไม่ให้ผู้ใดเกิดแผลไหม้
- ◆ หากต้องการกวนอาหาร ให้ใช้อุปกรณ์เครื่องครัวที่มีด้ามยาวเพื่อหลีกเลี่ยงไม่ให้ไอน้ำก่อให้เกิดแผลไหม้



มีดเซรามิก



- ◆ มีดเซรามิกมีน้ำหนักเบาและคม และบางเล่มก็มีสีสันสวยงามคล้ายของเล่น เพื่อป้องกันมีดบาด ควรเก็บมีดเหล่านี้ให้พ้นมือเด็ก
- ◆ มีดเซรามิกส่วนใหญ่ไม่ควรล้างทำความสะอาดในเครื่องล้างจาน เนื่องจากอาจแตกหักได้หากสัมผัสกับวัตถุแข็ง เช่น จานและช้อนส้อม



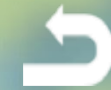
เครื่องกวดน้ำร้อน/ กาต้มน้ำไฟฟ้า



- ◆ เมื่อเติมน้ำ ควรแน่ใจว่าปลั๊กไฟแห่งอยู่เสมอเพื่อป้องกันไฟฟ้าช็อต
- ◆ เครื่องกวดน้ำร้อน/กาต้มน้ำไฟฟ้าต้องใช้กำลังไฟฟ้าสูง และไม่ควรถูกปลั๊กพ่วงหรือเต้ารับร่วมกับเครื่องใช้ไฟฟ้าที่ต้องการกำลังไฟสูงอื่น ๆ
- ◆ เครื่องกวดน้ำร้อน/กาต้มน้ำไฟฟ้าที่ด้านนอกเป็นสแตนเลส แก้ว หรือเซรามิก อาจร้อนจัดขณะใช้งาน และมีน้ำหนักมากกว่ารุ่นที่ด้านนอกเป็นพลาสติก ใช้งานด้วยความระมัดระวังเป็นพิเศษเพื่อป้องกันไม่ให้น้ำหก ซึ่งอาจทำให้เกิดแผลไหม้หรือน้ำร้อนลวก
- ◆ ขณะรอให้น้ำเย็นลง ควรวางเครื่องกวดน้ำร้อน/กาต้มน้ำไฟฟ้าไว้ใกล้ผนังและห่างจากมือเด็ก ม้วนเก็บสายไฟไว้ข้างใต้เครื่องเพื่อป้องกันไม่ให้เด็กดึงสาย ซึ่งอาจทำให้เครื่องล้มและเกิดแผลไหม้ได้
- ◆ ควรวางเครื่องกวดน้ำร้อน/กาต้มน้ำไฟฟ้าไว้ในตำแหน่งที่ปลอดภัย ใกล้ผนังและพ้นมือเด็กเสมอ เพื่อป้องกันไม่ให้เกิดแผลไหม้



เครื่องชงกาแฟ



- ◆ เมื่อใช้งาน เครื่องชงเอสเพรสโซแบบธรรมดาทั่วไปจะผลิตแรงดันสูงและน้ำร้อน/ไอน้ำที่มีอุณหภูมิสูง ตรวจสอบให้แน่ใจว่าได้ติดตั้งภาชนะใส่กากกาแฟอย่างแน่นหนา และหลีกเลี่ยงการกระแทกกับตัวจับเพื่อป้องกันไม่ให้ปล่อยน้ำร้อนหรือน้ำไอน้ำออกมาโดยไม่ได้ตั้งใจ
- ◆ หากคุณทำแผ่นกรองหลุดออกโดยไม่ได้ตั้งใจ อย่าพยายามหยิบแผ่นกรองใส่กลับเข้าไปทันที ชั้นแรก ให้ปิดเครื่องและรอจนกว่าไอน้ำจะระบายออกไปจนหมด ตลอดจนน้ำร้อนหยุดไหลและหยุด จากนั้นเขี่ยน้ำร้อนออกอย่างระมัดระวังและปล่อยให้ภาชนะใส่กากกาแฟเย็นลงก่อนจึงจะชงกาแฟอีกครั้ง
- ◆ หลีกเลี่ยงการสัมผัสเครื่องตีฟองนมหลังจากตีฟองนม เนื่องจากนมจะยังคงร้อนอยู่ชั่วขณะหนึ่ง



เครื่องปั่น



- ◆ ใช้งานเครื่องปั่นด้วยความระมัดระวังเพื่อป้องกันไม่ให้เกิดบาดแผล เครื่องปั่นเหล่านี้มีใบมีดแหลมคมอยู่ข้างใน ดังนั้นอย่าเอานิ้วของคุณเข้าไป โดยเฉพาะอย่างยิ่งเมื่อมีอาหารบดบั้งใบมีดอยู่ทางที่ตีควรเทอาหารและของเหลวออกก่อนจึงค่อยจัดการกับใบมีดข้างใน



ภาชนะเมลามีน



- ◆ ห้ามใช้ภาชนะเมลามีนในการอุ่นหรือปรุงอาหาร ไม่ควรนำเข้าเตาไมโครเวฟ เตาอบแบบดั้งเดิม หรือใช้ปรุงอาหารบนเปลวไฟ
- ◆ ห้ามใส่น้ำร้อนหรืออาหารที่เป็นกรดในภาชนะเมลามีน หากจำเป็นต้องใช้ภาชนะเมลามีนกับอาหารทอดที่ร้อน ควรปล่อยให้อาหารเย็นลงก่อนเล็กน้อยจึงค่อยวางลงบนภาชนะเมลามีน



ภาวะบรรจุกอาหาร



- ◆ เมื่อวางหรืออุ่นอาหารในภาชนะบรรจุกอาหาร ควรคำนึงถึงน้ำหนักของอาหารและความหนาของภาชนะบรรจุกด้วย ภาชนะที่บางอาจนิ่มหรือเสียรูปได้เมื่อบรรจุกอาหารบางอย่าง เช่น ข้าวต้มหรือซूप ดังนั้นจึงควรใช้งานด้วยความระมัดระวังเพื่อหลีกเลี่ยงน้ำร้อนลวก
- ◆ การอุ่นอาหารที่มีปริมาณน้ำมันหรือน้ำตาลสูงในเตาไมโครเวฟอาจทำให้อุณหภูมิสูงเกินขีดจำกัด อุณหภูมิกำหนดไว้บนภาชนะ ควรใช้ความระมัดระวังในการตั้งค่ากำลังไฟของไมโครเวฟและปรับเวลาการอุ่นให้เหมาะสม การใช้ภาชนะแก้วหรือเซรามิกที่เข้าไมโครเวฟได้จะปลอดภัยกว่า
- ◆ หากฝาภาชนะไม่ได้ทำจากโพลีโพรพิลีน ให้เปลี่ยนเป็นฝาภาชนะที่เข้าไมโครเวฟได้หรือใช้ฟิล์มถนอมอาหารก่อนอุ่นเพื่อป้องกันไม่ให้อาหารกระเด็น
- ◆ หากทั้งภาชนะและฝาปิดทำจากโพลีโพรพิลีน ให้เว้นช่องว่างเอาไว้เล็กน้อยเมื่ออุ่นอาหาร วิธีนี้จะช่วยให้ไอน้ำและอากาศร้อนระบายออกได้ ป้องกันการเกิดแรงดันสะสม นอกจากนี้ ภาชนะบรรจุกอาหารที่เข้าไมโครเวฟได้สมัยใหม่จำนวนมากยังมีมาพร้อมช่องระบายอากาศอีกด้วย ดังนั้นอย่าลืมเปิดช่องระบายอากาศระหว่างการอุ่นอาหารเพื่อให้ไอน้ำระบายออกได้



ห้องนอน

เตียงสองชั้น	27
เตียงไฮดรอลิกแบบมือหมุน	29
เปลเด็ก	31
หมอนเด็กทารก	33
ที่นอนและผ้าปูที่นอน	35
ผ้าห่มไฟฟ้า	37
ไดร์เป่าผม	39



เตียงสองชั้น



- ◆ ขอแนะนำให้ซื้อเตียงสองชั้นที่ตรงตามข้อมูลจำเพาะที่จำเป็นทั้งหมดและมีเครื่องหมายรับรองความปลอดภัยที่ได้รับการยอมรับ
- ◆ เมื่อซื้อเตียงสองชั้น ควรตรวจสอบให้แน่ใจว่าความสูงของราวกันเตียงและระยะห่างระหว่างแท่งราวกันเหมาะสมเพื่อป้องกันการตกและหลีกเลี่ยงไม่ให้ศีรษะหรือแขนขาของผู้ใช้เข้าไปติดในช่องระหว่างกลาง นอกจากนี้ เตียงยังควรมีความสามารถในการรองรับน้ำหนักอย่างเหมาะสมและแผ่นรองพื้นเตียงก็มีความหนาที่เหมาะสมเพื่อให้มั่นใจถึงความปลอดภัยของผู้ใช้
- ◆ เมื่อซื้อเตียงสองชั้น ให้เลือกเตียงที่สามารถรองรับน้ำหนักได้อย่างเหมาะสม
- ◆ เพื่อป้องกันไม่ให้เกิดกตกจากเตียง อย่าปล่อยให้เด็กนอน เคลื่อนไหว หรือเล่นบนเตียงชั้นบนของเตียงสองชั้น



เตียงไฮดรอลิก กแบบมือหมุน



- ♦ อย่าใช้งานเตียงไฮดรอลิกเพียงลำพังคนเดียว ตรวจสอบให้แน่ใจว่าไม่มีวัตถุใด ๆ กีดขวางกลไกการทำงาน และอย่าให้สัตว์เลี้ยงเข้าไปใกล้ขณะใช้งาน
- ♦ เตียงไฮดรอลิกควรใช้งานโดยผู้ใหญ่เท่านั้น ไม่ควรให้ผู้สูงอายุหรือเด็กใช้งาน ก่อนใช้งานให้นำเอาของหนักทั้งหมดออกจากฐานรองที่นอนแบบเคลื่อนย้ายได้เสียก่อน
- ♦ เมื่อฐานรองที่นอนถูกยกขึ้นแล้ว ควรตรวจสอบให้แน่ใจว่ามีการยึดสปริงแก๊สแน่นดีแล้ว ลูกสูบไฮดรอลิกทำงานได้อย่างถูกต้อง และขันสกรูทั้งหมดที่ใช้ยึดกลไกให้แน่นเพื่อป้องกันไม่ให้ฐานรองที่นอนเคลื่อนหรือตกลงมาโดยไม่ได้ตั้งใจ
- ♦ สำหรับรุ่นที่ไม่มีการรองรับน้ำหนักเพิ่มเติมเพื่อความปลอดภัย ขอแนะนำให้วางเฟอร์นิเจอร์ที่สามารถเคลื่อนย้ายได้และแข็งแรงทนทาน (เช่น หีบหรือเก้าอี้ที่มั่นคง) ไว้ใต้ช่องเปิดด้านข้างและตรงกลางเพื่อทำหน้าที่เป็นตัวกัน ในกรณีที่เกิดอุบัติเหตุ
- ♦ เมื่อยกฐานรองที่นอน ตรวจสอบให้แน่ใจว่าคุณใช้ท่าทางที่ถูกต้อง เช่น ยืนโดยแยกเท้าออกจากกัน งอเข่า และหลังตรง และใช้มือทั้งสองข้างยกฐานรองที่นอนขึ้นเพื่อหลีกเลี่ยงการบาดเจ็บ
- ♦ เมื่อปิดเตียงไฮดรอลิก ให้ใช้แขนและน้ำหนักตัวดึงที่นอนและฐานรองที่นอนแทนที่จะใช้มือเพียงอย่างเดียวเพื่อหลีกเลี่ยงการบาดเจ็บ



เปลเด็ก



- ◆ เปลเด็กควรมีราวกันและต้องเป็นไปตามมาตรฐานความปลอดภัย เมื่อเด็กนอนหลับอยู่ในเปล ควรปิดเปลให้แน่นหนา
- ◆ ไม่ควรวางเปลไว้ใกล้หน้าต่าง และไม่ควรวางสิ่งของต่าง ๆ (เช่น เสื้อผ้าที่กองซ้อนกัน) ไว้รอบขอบเปล มาตรการนี้เป็นไปเพื่อป้องกันไม่ให้สิ่งของหล่นทับเด็กจนได้รับบาดเจ็บหรือปิดหน้าเด็กและทำให้เด็ก หายใจไม่ออก
- ◆ ควรวัดพื้นที่ที่ต้องการสำหรับวางเปลเป็นอันดับแรก และเมื่อซื้อเปลเด็ก ให้ใช้สายวัดตรวจสอบขนาด ตลอดจนระยะห่างระหว่างราวและช่องว่างอื่น ๆ อย่าซื้อเตียงเด็กที่มีช่องว่างมากกว่า 6 เซนติเมตร เพราะอาจทำให้ศีรษะของเด็กเข้าไปติดได้
- ◆ ตรวจสอบอายุการใช้งานที่คาดการณ์ไว้ ตลอดจนช่วงอายุที่แนะนำหรือความสามารถ ในการรับน้ำหนักสูงสุดของเปลเด็ก ผลลัพธ์ทั้งบางรายการที่วางจำหน่ายในตลาดระบุอายุที่แนะนำ เพื่อเป็นข้อมูลเอาไว้ให้พ่อแม่อ้างอิง
- ◆ เตียงเด็กที่มีฐานรองที่นอนแบบปรับได้สามารถปรับให้เหมาะกับช่วงการเจริญเติบโตของทารกได้ ตรวจสอบว่าฐานรองที่นอนของเปลสามารถปรับความสูงได้หรือไม่ และสามารถปรับได้ระยะเท่าใด สำหรับทารกแรกเกิดที่ยังลุกขึ้นยืนไม่ได้ ให้ตั้งฐานรองที่นอนไว้ที่ระดับสูงสุดเพื่อให้พ่อแม่ดูแลได้ง่าย เมื่อทารกเริ่มยืนหรือเดินตัวเองขึ้นได้แล้ว ให้ลดระดับความสูงของฐานรองที่นอนลง กล่าวคือ ยิ่งต่ำลงเท่าไร ทารกก็จะปลอดภัยมากขึ้นเท่านั้น เพื่อป้องกันอุบัติเหตุที่ทารกอาจปีนข้ามราวและตกลงมาได้
- ◆ ตรวจสอบว่าเปลเด็กมีล้อและเบรกหรือไม่ เปลเด็กบางรุ่นสามารถติดตั้งล้อเพิ่มเข้าไปได้ เพื่อให้เคลื่อนย้ายได้สะดวกขึ้น สิ่งสำคัญคือ หากเปลเด็กมีล้อ ต้องแน่ใจว่ามีเบรกติดตั้งอยู่ด้วย และอย่าลืมตรวจสอบว่าระบบเบรกมีความน่าเชื่อถือหรือไม่ด้วย
- ◆ เมื่อลดระดับความสูงของราวกันเตียงลง ควรระวังอย่าให้มือ เท้า หรือร่างกายส่วนอื่น ๆ ของเด็กถูกหนีบ หากต้องปล่อยให้เด็กทารกอยู่ในเปลเพียงลำพังโดยไม่มีใครดูแล ต้องแน่ใจว่าได้ปิดและล็อกเปลอย่างแน่นหนา หากราวกันด้านข้างไม่ตรงแนว ส่วนประกอบหลวม หรือเกิดปัญหาอื่น ๆ ที่คล้ายคลึงกัน ให้นำเด็กทารก ออกจากเปลทันที อย่าใช้เปลที่ชำรุดอีกต่อไป และควรซ่อมแซมเพื่อป้องกันการบาดเจ็บที่อาจเกิดขึ้น



หมอนเด็กทารก



- ◆ กันกระแทกที่อยู่ด้านในเปลเด็ก ซึ่งล้อมรอบภายในทั้งหมดนั้น สามารถช่วยปกป้องศีรษะของทารกได้
กันกระแทกควรมีสายรัดอย่างน้อย 6 เส้น ซึ่งควรผูกสายรัดเหล่านี้ให้แน่นและพ้นจากมือเด็กเพื่อ
ป้องกันความเสี่ยงที่ทารกจะถูกรัดคอ
- ◆ อย่าวางของเล่นที่มีขนปุกปุย หมอน หรือวัตถุที่จำกัดพื้นที่การนอนหลับของทารกไว้บนเปล
- ◆ ที่นอนควรมีขนาดพอดีกับเปล ที่นอนที่มีขนาดใหญ่หรือเล็กเกินไปอาจก่อให้เกิดความ
เสี่ยงด้านความปลอดภัยได้ ควรมีความแน่นและไม่นุ่มเกินไป และควรแห้งและสะอาดอยู่เสมอ
- ◆ ควรพับผ้าห่มเข้ากับที่นอนอย่างแน่นหนาและไม่ควรคลุมหน้าหรือศีรษะของทารก
เพื่อการนอนหลับที่ปลอดภัย ควรให้ทารกนอนหงาย
- ◆ หากจำเป็นต้องใช้เบาะมอนิเตอร์ ขอแนะนำให้ใช้รุ่นไร้สาย แต่หากใช้เบาะมอนิเตอร์แบบมีสาย
ควรตรวจสอบว่าตัวเครื่องและสายไฟอยู่บนระยะที่ทารกเอื้อมถึงได้



ที่นอนและผ้า ปูที่นอน



- ◆ อย่าสูบบุหรี่บนเตียง
- ◆ อย่าจุดเทียนหรือปล่อยกระถางธูปทิ้งไว้โดยปราศจากคนดูแล



ผ้าห่มไฟฟ้า



- ◆ อย่าพับผ้าห่มไฟฟ้า เนื่องจากอาจทำให้ลดความร้อนภายในเสียหายได้
- ◆ เก็บวัตต์จุ่มิคม เช่น เชื่อมก๊อต ให้ห่างจากผ้าห่ม เพื่อป้องกันไม่ให้ลดภายในเสียหาย ซึ่งอาจทำให้ไฟฟ้าช็อตได้
- ◆ ห้ามใช้ผ้าห่มไฟฟ้าขณะเปียกชื้น เพราะอาจทำให้ไฟฟ้าช็อตได้
- ◆ อย่าลากสายไฟของผ้าห่มไฟฟ้าหรือวางสายไฟบนส่วนที่ร้อนของผ้าห่มไฟฟ้า
- ◆ ตรวจสอบผ้าห่มไฟฟ้าเป็นประจำเพื่อดูว่ามีความเสียหาย การให้ความร้อนของผ้าห่มไฟฟ้าที่สูงเกินไป รอยไหม้ และการเคลื่อนออกจากตำแหน่งของลดความร้อนภายในหรือไม่ หากตรวจพบว่าผ้าห่มไฟฟ้าเสียหาย ให้หยุดใช้งานผ้าห่มทันทีและถอดปลั๊กออก
- ◆ เมื่อไม่ได้ใช้ผ้าห่มไฟฟ้า ให้ถอดปลั๊กออกหรือปิดสวิตช์อิสระบนปลั๊กพ่วงเพื่อความปลอดภัย



ไดร์เป่าผม



- ◆ ไดร์เป่าผมต้องใช้กำลังไฟฟ้าสูง โดยบางรุ่นมีกำลังไฟเกิน 2,000 วัตต์ หลีกเลี่ยงการใช้ไดร์เป่าผมในห้องน้ำ เพื่อป้องกันความเสี่ยงจากไฟฟ้าช็อต หากไดร์เป่าผมตกร่น้ำหรือสัมผัสกับไอน้ำ
- ◆ ก่อนใช้งานไดร์เป่าผม ควรเช็ดมือให้แห้งเพื่อลดความเสี่ยงจากไฟฟ้าช็อต
- ◆ อย่าใช้ไดร์เป่าผมใกล้กับสิ่งของที่ติดไฟได้ เช่น แอลกอฮอล์ กระดาษ และเครื่องนอน รักษาช่องลมเข้าให้ปราศจากวัตถุแปลกปลอมเพื่อหลีกเลี่ยงการเกิดเพลิงไหม้
- ◆ หลังจากใช้งานเสร็จสิ้น ให้ถอดปลั๊กไดร์เป่าผมหรือปิดสวิตช์บนปลั๊กพ่วงเพื่อความปลอดภัย
- ◆ ตรวจสอบสายไฟและภายนอกของไดร์เป่าผมเป็นประจำ หากพบการเสียรูป สายไฟชำรุดเสียหาย รอยไหม้ ประกายไฟ หรือปัญหาผิดปกติอื่น ๆ ให้หยุดใช้งานทันที



ห้องนั่งเล่น

โต๊ะพับ	41
เฟอร์นิเจอร์กระจก	43
โทรทัศน์	45
พัดลมไฟฟ้า	47
อุปกรณ์ไฟฟ้าสำหรับตู้ปลา	49



โต๊ะพับ



- ◆ เมื่อซื้อโต๊ะพับ ควรเลือกโต๊ะที่แข็งแรง (เช่น สกรูยึดขาโต๊ะชั้นแน่นหนาทุกตัวและไม่มีชิ้นส่วนที่ถอดออกได้ง่าย) และมาพร้อมกับตัวล็อกนิรภัยคุณภาพสูง หลังจากกางโต๊ะออกแล้ว ให้ล็อกทันทีเพื่อความปลอดภัย
- ◆ อ่านคำแนะนำที่เกี่ยวข้องก่อนปลดล็อกโต๊ะ
- ◆ เมื่อปลดล็อกโต๊ะ ต้องแน่ใจว่ามีคนช่วยพยุงหน้าโต๊ะไว้ เนื่องจากหน้าโต๊ะอาจพับลงกะทันหันจนก่อให้เกิดอุบัติเหตุได้
- ◆ สอนเด็กให้ทราบถึงความเสี่ยงด้านความปลอดภัยที่เกี่ยวข้องกับโต๊ะพับ อย่าปล่อยให้พวกเขาเล่นกับโต๊ะ หรือแม้กระทั่งคลานหรือซ่อนตัวบริเวณขาโต๊ะ
- ◆ อย่าปล่อยให้เด็กปีนขึ้นไปบนหน้าโต๊ะหรือออกแรงกดโต๊ะที่ด้านใดด้านหนึ่งมากเกินไป เพราะอาจทำให้โต๊ะพลิกคว่ำและเกิดอุบัติเหตุได้
- ◆ เด็กที่กำลังหัดคลานหรือเดินอาจพยายามปีนหรือดึงเฟอร์นิเจอร์เพื่อการทรงตัว ดังนั้น จึงแนะนำให้วางโต๊ะพับไว้ใกล้ผนังเพื่อป้องกันไม่ให้โต๊ะล้มทับเด็ก ซึ่งอาจทำให้เกิดการบาดเจ็บได้



เฟอร์นิเจอร์กระจก



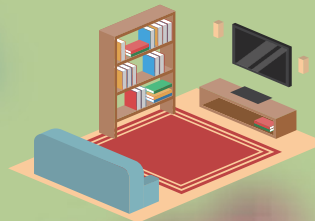
- ◆ ควรเลือกซื้อเฟอร์นิเจอร์กระจกที่มีป้ายกำกับว่าเป็นกระจกนิรภัยเทมเปอร์โสมอ เมื่อเปรียบเทียบกับกระจกธรรมดาที่มีความหนาเท่ากัน กระจกนิรภัยเทมเปอร์ (หรือกระจกเสริมแก้วแกร่ง) โดยทั่วไปจะแข็งแรงกว่า และสามารถทนต่อแรงกระแทกรุนแรงและการเปลี่ยนแปลงอุณหภูมิอย่างรวดเร็วได้ดีกว่าโดยไม่แตก แม้ว่ากระจกนิรภัยจะแตกเมื่อถูกกระแทกอย่างรุนแรง แต่เศษของกระจกก็มีขนาดเล็กกว่าและมีขอบเรียบกว่าเมื่อเทียบกับกระจกทั่วไป ซึ่งช่วยลดโอกาสที่กระจกจะเจาะทะลุเข้าไปในร่างกายและลดความเสี่ยงของอาการบาดเจ็บ
- ◆ กอนวางวัตถุร้อนหรือเย็นบนโต๊ะกระจก ให้ใช้แผ่นรองโต๊ะวางก่อนเพื่อป้องกันไม่ให้กระจกแตกเนื่องจากการเปลี่ยนแปลงอุณหภูมิอย่างกะทันหัน
- ◆ หากคุณมีโต๊ะทรงสี่เหลี่ยม ควรตรวจสอบว่ามุมโต๊ะไม่แหลมคมเกินไป โดยเฉพาะอย่างยิ่งหากมีเด็กอยู่ที่บ้าน เพื่อลดความเสี่ยงด้านความปลอดภัย ขอแนะนำให้ใช้อุปกรณ์ป้องกันมุมสำหรับโต๊ะทรงสี่เหลี่ยม



โทรทัศน์



- ◆ วางโทรทัศน์บนพื้นผิวเรียบและมั่นคงเพื่อป้องกันการพลิกคว่ำ เพื่อหลีกเลี่ยงการเกิดอุบัติเหตุ แนะนำให้ยึดโทรทัศน์กับผนังหรือขาตั้งโทรทัศน์ด้วยอุปกรณ์ติดตั้ง
- ◆ หากติดตั้งโทรทัศน์บนผนัง ควรตรวจสอบให้แน่ใจว่าขายึดนั้นแข็งแรงเพียงพอที่จะรองรับน้ำหนักของโทรทัศน์ไว้ได้ และปฏิบัติตามคำแนะนำในการติดตั้งที่ระบุอยู่ในคู่มือผลิตภัณฑ์ด้วย ขอแนะนำให้จ้างช่างซ่อมมืออาชีพมาดำเนินการติดตั้ง



พัดลมไฟฟ้า



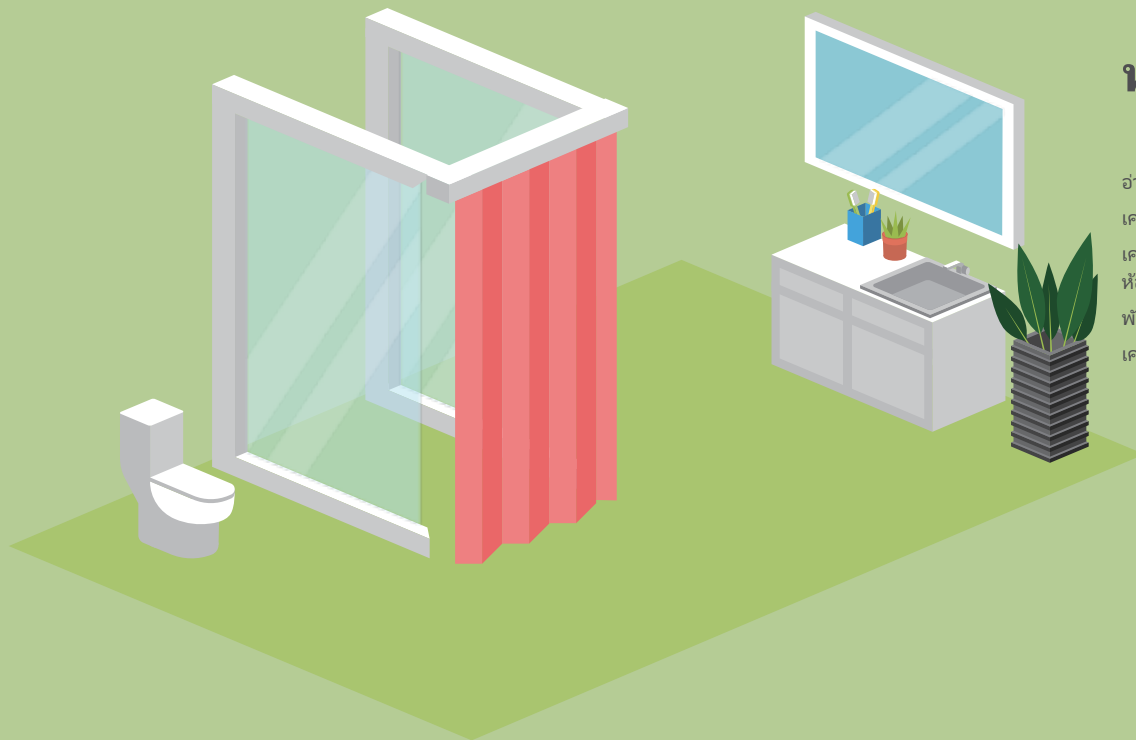
- ◆ อย่าให้เด็กสอดนิ้วหรือสิ่งของเข้าไปในตาข่ายคลุมพัดลมไฟฟ้า เนื่องจากอาจทำให้เกิดอุบัติเหตุได้
- ◆ ควรวางพัดลมบนพื้นผิวที่มั่นคง เพื่อป้องกันไม่ให้พัดลมล้มและดึงสายไฟ
- ◆ ห้ามวางพัดลมไว้ใกล้กับหน้าต่าง ในห้องน้ำ หรือในสถานที่อื่นที่เสี่ยงต่อการถูกน้ำกระเซ็น เนื่องจากอาจทำให้เกิดไฟฟ้าช็อตได้
- ◆ ตรวจสอบให้แน่ใจว่ามีพื้นที่เพียงพอสำหรับให้พัดลมหมุนและระบายความร้อน และอย่าปล่อยให้สิ่งใดบดบังฝาครอบมอเตอร์
- ◆ อย่าวางพัดลมไว้ใกล้กับสิ่งของที่ติดไฟได้หรือวัตถุที่อาจถูกดึงเข้าไปในตาข่ายคลุมพัดลมได้อย่างง่ายดาย เช่น ผ้า่านหรือกระดาษ
- ◆ อย่าปล่อยให้พัดลมทำงานโดยไม่มีใครดูแล เนื่องจากอาจตรวจจับสถานการณ์ที่ผิดปกติได้ยาก เช่น ใบพัดถูกวัตถุขีดขวางหรือทำงานผิดปกติเนื่องจากมีฝุ่นเกาะ สิ่งนี้อาจทำให้มอเตอร์ร้อนเกินไปหรืออาจเกิดเพลิงไหม้ได้



อุปกรณ์ไฟฟ้า สำหรับตู้ปลา

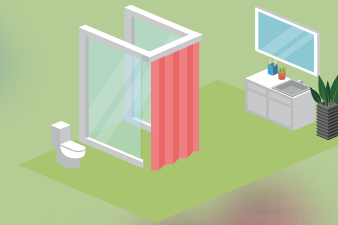


- ◆ ซื้ออุปกรณ์ไฟฟ้าสำหรับตู้ปลาที่มีฉลากแสดงรายละเอียดชัดเจน คู่มือผลิตภัณฑ์ และปลั๊กสามขาแบบมาตรฐานอังกฤษ
- ◆ เรียนรู้เกี่ยวกับการออกแบบตู้ปลา ก่อนติดตั้งอุปกรณ์ไฟฟ้าสำหรับตู้ปลา โดยเฉพาะข้อกำหนดด้านการวางตำแหน่ง ควรติดตั้งอุปกรณ์ไฟฟ้าเฉพาะในบริเวณที่น้ำไม่สามารถรวมตัวได้ เพื่อป้องกันไม่ให้บวมและไฟตู้ปลาตกลงไปในน้ำ
- ◆ หากอุปกรณ์ไฟฟ้าสำหรับตู้ปลาตกลงไปในน้ำหรือโดนน้ำกระเซ็น ควรถอดปลั๊กตู้ปลาออกก่อนสัมผัสอุปกรณ์เพื่อหลีกเลี่ยงไฟฟ้าช็อต อย่าพยายามซ่อมแซมอุปกรณ์ไฟฟ้าสำหรับตู้ปลาด้วยตัวเอง เนื่องจากอาจส่งผลกระทบต่อคุณสมบัตการกันน้ำหรือคุณสมบัติด้านความปลอดภัยอื่น ๆ



ห้องน้ำ

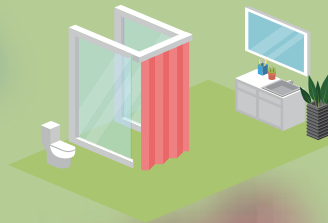
อ่างอาบน้ำ	51
เครื่องทำน้ำร้อนไฟฟ้า	53
เครื่องทำความร้อนใน ห้องน้ำ	55
พัดลมดูดอากาศ	57
เครื่อง โคนหนดไฟฟ้า	59



อ่างอาบน้ำ



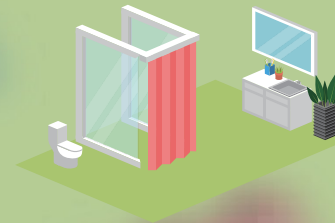
- ◆ อย่าปล่อยให้เด็กเล็กอยู่ในห้องน้ำหรืออ่างอาบน้ำเพียงลำพัง เพราะอาจเกิดอุบัติเหตุได้
- ◆ แนะนำให้วางแผ่นกันลื่นที่เหมาะสมบนพื้นผิวเรียบของอ่างอาบน้ำเพื่อลดความเสี่ยงจากการลื่นล้ม หมั่นล้างทำความสะอาดแผ่นกันลื่นเป็นประจำเพื่อความปลอดภัย หลังจากใช้อ้อยส์อาบน้ำ ผิวจะลื่นมากขึ้น ซึ่งส่งผลให้ความเสี่ยงต่อการลื่นไถลเพิ่มขึ้นตาม พ่อแม่หรือผู้ปกครอง ควรเช็ดตัวเด็กให้แห้งด้วยผ้าขนหนูเสมอ รวมถึงผ้าห่มของเด็กด้วย
- ◆ เมื่ออาบน้ำเด็กทารกแรกเกิด ต้องแน่ใจว่ามีการหนุนรองศีรษะและคอของเด็กเป็นอย่างดี
- ◆ เมื่อเติมน้ำลงในอ่างอาบน้ำหรือใช้งานฝักบัว ให้เปิดน้ำเย็นก่อน จากนั้นจึงค่อยเปลี่ยนเป็นน้ำร้อน ก่อนที่จะอาบน้ำให้เด็กทารกในอ่างอาบน้ำ ให้ทดสอบอุณหภูมิของน้ำด้วยข้อศอกหรือเทอร์โมมิเตอร์ ก่อน เนื่องจากทารกมีผิวหนังที่บอบบาง ดังนั้นแค่เพียงน้ำที่ให้ความรู้สึกอุ่นสำหรับผู้ใหญ่ ก็อาจทำให้ทารกเกิดแผลไหม้ได้
- ◆ อย่าวางอุปกรณ์ไฟฟ้าไว้ใกล้อ่างอาบน้ำหรือแหล่งน้ำ อย่าวางอุปกรณ์ไฟฟ้าที่เสียบปลั๊กอยู่และไม่กั้น น้ำไว้ใกล้กับอุปกรณ์ที่สามารถเติมน้ำได้ เช่น อ่างล้างจานและอ่างอาบน้ำ หากอุปกรณ์ตกลงไปในน้ำและมีการสัมผัสโดยไม่ได้ตั้งใจ อาจทำให้เกิดไฟฟ้าช็อตได้



เครื่องทำน้ำร้อนไฟฟ้า



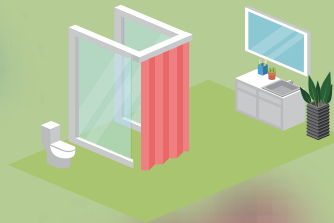
- ◆ ท่อน้ำออกของเครื่องทำน้ำร้อนไฟฟ้าชนิดฝักบัวไม่ควรมีสิ่งอุดตัน และต่อได้เฉพาะหัวฝักบัวที่ไม่มีวาล์วเท่านั้น อย่าติดตั้งวาล์วบนท่อน้ำออกหรือต่อท่อเข้ากับอ่างล้างจานหรืออ่างอาบน้ำ วาล์วที่ปิดอยู่จะขัดขวางไม่ให้ความดันระบายออกมา ทำให้ความดันสะสมในถังน้ำและส่งผลให้เกิดการระเบิด จากเหตุผลดังกล่าวข้างต้น คุณควรใช้เครื่องทำน้ำร้อนไฟฟ้าชนิดฝักบัวที่ใช้วาล์วน้ำเย็นและน้ำร้อนแรงดันต่ำขึ้นเดิมนเพื่อหลีกเลี่ยงการเกิดอุบัติเหตุ
- ◆ เมื่อติดตั้งเครื่องทำน้ำร้อนไฟฟ้า ให้ช่างผู้รับเหมางานด้านไฟฟ้าที่จดทะเบียนแล้วเพื่อให้แน่ใจว่าเครื่องทำน้ำร้อนเป็นไปตามข้อบังคับด้านไฟฟ้า (การเดินสายไฟ) ที่กำหนดโดยกรมบริการระบบไฟฟ้าและเครื่องจักรกล
- ◆ เมื่อใช้เครื่องทำน้ำร้อนไฟฟ้า หากเบรกเกอร์ตัดการทำงานหรือมีไอน้ำออกมาจากหัวฝักบัวหรือท่อน้ำออกที่มีวาล์วลดแรงดัน ให้ปิดเครื่องและหยุดใช้งานทันที จากนั้นติดต่อผู้รับเหมางานด้านไฟฟ้าที่จดทะเบียนแล้วเพื่อดำเนินการซ่อมแซม
- ◆ จัดให้มีการตรวจสอบ การบำรุงรักษา และการซ่อมแซมเป็นประจำโดยช่างซ่อมที่มีประสบการณ์และอย่ารอจนปัญหาเกิดขึ้น



เครื่องทำความร้อน ในห้องน้ำ



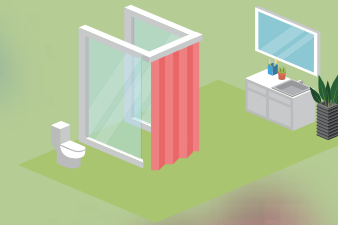
- ◆ เมื่อใช้เครื่องทำความร้อนแบบพกพาในห้องน้ำ โปรดตรวจสอบให้แน่ใจว่าเต้ารับที่เครื่องทำความร้อนเชื่อมต่อนั้นเป็นไปตามข้อบังคับด้านไฟฟ้า (การเดินสายไฟ) ที่กำหนดโดยหน่วยงานบริการด้านระบบไฟฟ้าและเครื่องจักรกลหรือไม่ สิ่งสำคัญคือกระแสไฟฟ้าพิกัดของเครื่องทำความร้อนที่ใช้ในห้องน้ำจะต้องไม่เกินความจุของวงจรเต้ารับ (เช่น 13 แอมป์)
- ◆ เมื่อใช้เครื่องทำความร้อนแบบติดตั้งอยู่กับที่ในห้องน้ำ (ไม่จำเป็นต้องมีเต้ารับ) ให้วางผังผู้รับเหมางานด้านไฟฟ้าที่ลงทะเบียนแล้วให้ดำเนินการติดตั้งเพื่อให้แน่ใจว่าเป็นไปตามข้อบังคับด้านไฟฟ้า (การเดินสายไฟ) ที่กำหนดโดยกรมบริการระบบไฟฟ้าและเครื่องจักรกล โดยปกติแล้ววงจรพัดลมดูดอากาศอันเก่าจะไม่สามารถนำมาใช้จ่ายไฟให้กับเครื่องทำความร้อนในห้องน้ำได้โดยตรง
- ◆ การติดตั้งเครื่องทำความร้อนในห้องน้ำแบบติดตั้งบนเพดาน หน้าต่าง หรือผนังมักจะดีกว่าการใช้เครื่องทำความร้อนแบบพกพา ทั้งในด้านการเดินสายไฟและการใช้งาน นอกจากนี้ยังช่วยประหยัดพื้นที่และหลีกเลี่ยงข้อจำกัดของเต้ารับในห้องน้ำที่อาจไม่เหมาะสำหรับการวางเครื่องทำความร้อนแบบพกพาได้
- ◆ อย่าวางสิ่งของที่ติดไฟได้ (เช่น นิตยสารและเสื้อผ้า) ใกล้กับเครื่องทำความร้อนในห้องน้ำขณะใช้งาน



พัดลมดูดอากาศ



- ◆ ควรติดตั้งพัดลมดูดอากาศให้สูงที่สุดเท่าที่จะทำได้เพื่อลดความเสี่ยงต่อการบาดเจ็บจากการสัมผัสใบพัดที่กำลังหมุนอยู่ หากคุณสามารถติดตั้งได้เฉพาะในระดับความสูงที่เอื้อมถึงได้ ให้เลือกพัดลมรุ่นที่มีตัวป้องกันใบพัด
- ◆ วางวัตถุที่มีน้ำหนักเบา (เช่น กระดาษ เสื้อผ้า และผ้าผืน ฯลฯ) ให้ห่างจากพัดลมดูดอากาศ เนื่องจากวัตถุเหล่านี้อาจถูกดึงเข้าไปหรือปิดคลุมพัดลมจนทำงานผิดปกติหรือร้อนเกินไปได้
- ◆ อย่าปล่อยให้เด็กสอดนิ้วหรือวัตถุอื่นเข้าไปในพัดลมดูดอากาศ เนื่องจากอาจทำให้ได้รับบาดเจ็บจากใบพัดที่กำลังหมุนอยู่หรือทำให้พัดลมทำงานผิดปกติ
- ◆ ว่าจ้างผู้รับเหมางานด้านไฟฟ้าที่จดทะเบียนแล้วให้ดำเนินการติดตั้งพัดลมดูดอากาศเพื่อให้แน่ใจว่าเป็นไปตามข้อบังคับด้านไฟฟ้า (การเดินสายไฟ) ที่กำหนดโดยกรมบริการระบบไฟฟ้าและเครื่องจักรกล



เครื่องโกนหนวดไฟฟ้า



- ◆ อย่าใช้เครื่องโกนหนวดไฟฟ้าสำหรับการโกนแบบเปียกขณะชำระล้างผ่านสายไฟหรือเครื่องแปลงแรงดันไฟฟ้า เนื่องจากอาจทำให้ไฟฟ้าช็อตได้ ก่อนใช้งาน ควรอ่านคู่มือผลิตภัณฑ์เพื่อทำความเข้าใจวิธีการใช้เครื่องโกนหนวดไฟฟ้า
- ◆ อย่าล้างเครื่องโกนหนวดไฟฟ้าที่ไม่ได้ระบุว่าเป็นประเภทกันน้ำ เนื่องจากอาจทำให้เกิดความเสียหายได้



สภาพแวดล้อม ภายในบริเวณบ้านทั่วไป

เฟอร์นิเจอร์ติดผนัง	61	อแดปเตอร์	79
หน้าต่าง	63	หลอดฟลูออเรสเซนต์ขนาดเล็ก	81
สายผ้า่าน	65	เตารีด	83
ผงซักฟอก	67	เครื่องดูดฝุ่น	85
แผ่นแปะให้ความอบอุ่น	69	เครื่องทำความสะอาดระบบไอน้ำร้อน	87
แบตเตอรี่ 9 โวลต์	71	เครื่องลดความชื้น	89
ถ่านเม็ดกระดุม	73	เครื่องทำความร้อนไฟฟ้า	91
ปลั๊กพ่วง	75	เครื่องซักผ้า	93
เต้ารับไฟฟ้า	77	เครื่องอบผ้า	95



เฟอร์นิเจอร์ติดผนัง



- ◆ ตู้ติดผนังควรติดตั้งอยู่บนผนังรับน้ำหนักหรือผนังทึบ เช่น ผนังคอนกรีตและผนังอิฐ ผนังที่สร้างด้วยอิฐมวลเบา อิฐทราย และอิฐที่มีน้ำหนักเบาอาจไม่สามารถรองรับน้ำหนักของตู้ติดผนังและสิ่งของภายในได้เพียงพอ
- ◆ ตู้ขนาดใหญ่หรือตู้ที่สามารถรับน้ำหนักได้มากควรยึดด้วยสมอสลักเกลียว
- ◆ อย่ายึดติดตู้ไว้เหนือโซฟา เตี้ยง หรือบริเวณอื่น ๆ ที่สมาชิกในครอบครัวอาศัยอยู่บ่อย เพราะอาจทำให้เกิดอุบัติเหตุได้
- ◆ เก็บเครื่องครัว โลหะ ภาชนะหนัก และสิ่งของที่มีน้ำหนักอื่น ๆ ไว้ในตู้ตั้งพื้นแทนตู้ติดผนัง
- ◆ ตรวจสอบให้แน่ใจว่าสิ่งของภายในตู้วางกระจายอย่างเท่าเทียมกัน แทนที่จะกระจุกตัวอยู่ด้านใดด้านหนึ่ง
- ◆ ก่อนใช้งาน ให้ตรวจสอบความสามารถในการรับน้ำหนักของตู้ติดผนังและตรวจสอบให้แน่ใจว่าสิ่งของที่ใส่ไว้ด้านในไม่เกินขีดจำกัดนี้ หากตู้รับน้ำหนักมากเกินไป อาจทำให้ตู้หล่นลงมาและส่งผลให้เกิดอุบัติเหตุได้
- ◆ อย่าดึงตู้ติดผนังหรือใช้ตู้เพื่อทำการปีนป่าย เพราะจะทำให้ตู้ต้องรับน้ำหนักเพิ่มขึ้นเป็นพิเศษ
- ◆ ตรวจสอบตู้ติดผนังเป็นประจำ หากคุณสังเกตเห็นการเอียงหรือช่องว่างระหว่างตู้กับผนัง โปรดติดต่อช่างซ่อมทันทีเพื่อซ่อมแซมให้เกิดความปลอดภัย



หน้าต่าง



- ◆ อย่างวางเตียงหรือเฟอร์นิเจอร์ไว้ใกล้หน้าต่าง เนื่องจากเด็กอาจปีนขึ้นไปบนหน้าต่าง และส่งผลให้เกิดอุบัติเหตุได้
- ◆ ติดตั้งเหล็กดัดหน้าต่างโดยเว้นระยะห่างที่เหมาะสม (ตามคำแนะนำของคณะกรรมการว่าด้วยความปลอดภัยสินค้าอุปโภคบริโภค (CPSC) ของสหรัฐอเมริกา ซึ่งระบุว่าระยะห่างของเหล็กดัดหน้าต่างไม่ควรเกิน 10 เซนติเมตร หรือประมาณ 4 นิ้ว) เพื่อป้องกันไม่ให้ศีรษะของเด็กเข้าไปติด ควรล็อกเหล็กดัดหน้าต่างแบบเคลื่อนย้ายได้ทุกครั้งหลังใช้งาน การดำเนินการเพิ่มเติมเพื่อรับประกันความปลอดภัยในด้านนี้เป็นสิ่งที่คุ้มค่า



สายฟ้าม่าน



- ◆ ตรวจสอบให้แน่ใจว่าสายฟ้าม่านอยู่พ้นจากมือเด็กด้วยการตัดความยาวส่วนเกินออก จัดเก็บให้เรียบร้อยในที่ม้วนสาย หรือแขวนไว้กับตะขอติดผนัง ตามคำแนะนำของคณะกรรมการการว่าด้วยความปลอดภัยสินค้าอุปโภคบริโภคของสหรัฐอเมริกา จะเป็นการดีกว่าที่ติดตั้งฟ้าม่านหรือมู่ลี่แบบไม่มีสายในบ้านที่มีเด็กเล็ก
- ◆ อย่าปล่อยให้เด็กเล่นกับเชือกในลอน สายฟ้าม่าน ผ้าพันคอ หรือผ้าพันคอผ้าไหม
- ◆ หลีกเลี่ยงการวางเฟอร์นิเจอร์ไว้ใกล้กับหน้าต่าง เพื่อป้องกันไม่ให้เด็กสัมผัสกับฟ้าม่าน ไม่ควรวางเชือกหรือสาย (เช่น สายฟ้าม่าน) ใกล้เปลเด็ก เนื่องจากเด็กเล็กอาจเล่นกับเชือกหรือสาย ซึ่งอาจก่อให้เกิดอุบัติเหตุถึงแก่ชีวิตได้



ผงซักฟอก



- ◆ เลือกซื้อน้ำยาซักผ้าขาวและผงซักฟอกที่มีฝาปิดป้องกันเด็กและควรใช้ความระมัดระวังเป็นพิเศษ ตรวจสอบให้แน่ใจว่าปิดฝาแน่นแล้ว ทุกครั้งหลังการใช้งาน หากมีเกร็ดคริสตัลเกาะอยู่ภายในฝาปิด ให้เข็ดออกเพื่อป้องกันไม่ให้ฝาปิดเพื่อความปลอดภัยทำงานผิดปกติ ควรจัดเก็บผงซักฟอก รวมทั้งน้ำยาซักผ้าขาว ไว้ในที่เย็น แห้ง และพ้นมือเด็ก เพื่อให้มั่นใจถึงความปลอดภัย ควรล็อกตู้ที่จัดเก็บผงซักฟอกด้วยล็อกนิรภัยป้องกันเด็ก
- ◆ การผสมน้ำยาซักผ้าขาวกับผงซักฟอกอื่น ๆ ไม่ได้ช่วยเพิ่มพลังในการทำความสะอาด การผสมน้ำยาซักผ้าขาวกับผงซักฟอกที่มีฤทธิ์เป็นกรดจะทำให้เกิดปฏิกิริยาเคมีที่ปลดปล่อย ก๊าซคลอรีนออกมาซึ่งเป็นพิษในทันที การสูดดมก๊าซดังกล่าวอาจทำให้เกิดอาการไม่สบาย ระคายเคืองต่อจมูก คอ และทางเดินหายใจ และเกิดอาการต่าง ๆ อย่างเช่น ไอ หายใจลำบาก คลื่นไส้ และอาเจียน นอกจากนี้ยังสามารถทำให้เกิดอาการแสบตา น้ำตาไหล และมองเห็นได้ไม่ชัดอีกด้วย ก๊าซคลอรีนเข้มข้นสูงอาจทำลายเนื้อเยื่อปอดอย่างรุนแรง ซึ่งอาจก่อให้เกิดอุบัติเหตุถึงแก่ชีวิตได้
- ◆ การใช้น้ำร้อนผสมผงซักฟอกไม่ได้ช่วยทำให้ประสิทธิภาพในการทำความสะอาดหรือการฆ่าเชื้อดีขึ้น หากอุณหภูมิของน้ำร้อนเกินไป (สูงกว่า 40°C) สารโซเดียมไฮโปคลอไรต์ในน้ำยาซักผ้าขาวจะเสื่อมสภาพลง ทำให้ประสิทธิภาพการฆ่าเชื้อลดลง การเจือจางน้ำยาซักผ้าขาวด้วยน้ำธรรมดา (อุณหภูมิห้อง) ก็เพียงพอแล้ว
- ◆ เมื่อใช้ผลิตภัณฑ์ทำความสะอาดกระจก ควรเก็บสิ่งของที่ติดไฟได้ให้ห่างเพื่อความปลอดภัย ห้ามสูบบุหรี่หรือหรือจุดธูป และควรทำให้แน่ใจว่ามีการระบายอากาศอย่างเหมาะสม



แผ่นแปะให้ ความอบอุ่น



- ◆ สำหรับครอบครัวที่มีเด็กเล็กหรือผู้สูงอายุ ควรเก็บแผ่นแปะให้ความอบอุ่นแบบใช้แล้วทิ้งที่ไม่ได้ใช้ให้พ้นมือเด็กหรือผู้สูงอายุ หลีกเลี่ยงการวางแผ่นแปะให้ความอบอุ่นที่เปิดแล้วไว้ในจุดต่าง ๆ เช่น บนโต๊ะอาหาร
- ◆ อย่ายุ่งหรือเล่นกับแผ่นแปะให้ความอบอุ่นแบบใช้แล้วทิ้งหรือแกะแผ่นแปะให้ความอบอุ่นออกโดยเจตนา หากสังเกตเห็นว่ามีอาการระคายเคือง ให้หยุดใช้งานทันที
- ◆ ติดแผ่นแปะให้ความอบอุ่นแบบมีกาวติดไว้ด้านหลังของเสื้อโค้ต แทนที่จะติดบนผิวหนังหรือด้านหลังของชุดชั้นใน



แบตเตอรี่ 9 โวลต์



- ◆ ขั้วบวกและขั้วลบของแบตเตอรี่ขนาด 9 โวลต์ (หรือเรียกอีกอย่างว่าแบตเตอรี่รูปทรงสี่เหลี่ยม) นั้นอยู่ใกล้กัน ดังนั้นจึงต้องจัดเก็บอย่างระมัดระวังเป็นพิเศษ หลีกเลี่ยงการเก็บไว้ร่วมกับวัตถุที่เป็นโลหะ เนื่องจากการสัมผัสกันระหว่างขั้วกับโลหะอาจทำให้เกิดไฟฟ้าลัดวงจร ส่งผลให้เกิดความร้อน และทำให้เกิดเพลิงไหม้ได้ ผู้ใช้บางรายอาจเก็บแบตเตอรี่ไว้ในกระเป๋าเดินทาง กระเป๋าถือ หรือลิ้นชักอย่างไม่ระมัดระวังร่วมกับสิ่งของที่เป็นโลหะขนาดเล็ก เช่น กุญแจ ปากกาโลหะ ไฟแช็ก เข็มกลัด คลิปหนีบกระดาษ และเหรียญ ซึ่งอาจทำให้เกิดไฟฟ้าลัดวงจรและนำไปสู่เพลิงไหม้ได้ วิธีที่ดีที่สุดคือการเก็บแบตเตอรี่ในถุงพลาสติก/กล่องพลาสติกโดยเฉพาะ หรือใช้เทปปิดขั้วแบตเตอรี่ก่อนเก็บไว้ในกระเป๋าเดินทาง กระเป๋าถือ หรือลิ้นชัก



ถ่านเม็ดกระดุม



- ◆ ถ่านเม็ดกระดุมมีขนาดเล็ก ทำให้ดูเหมือนว่าเป็นของเล่น ดังนั้นจึงควรเก็บให้พ้นมือเด็กอยู่เสมอ หากกลืนถ่านเม็ดกระดุมเข้าไปโดยไม่ได้ตั้งใจ ให้รีบไปพบแพทย์ที่แผนกอุบัติเหตุและฉุกเฉินทันที ถ่านเม็ดกระดุมเหล่านี้อาจทำให้เกิดแผลไหม้ต่ออวัยวะภายในร่างกายได้ภายในไม่กี่ชั่วโมง และอาจเป็นอันตรายถึงชีวิตได้



ปลั๊กพ่วง



- ◆ ห้ามใช้อะแดปเตอร์กับปลั๊กพ่วง หรือเสียบปลั๊กพ่วงเข้ากับอะแดปเตอร์
- ◆ ตรวจสอบให้แน่ใจว่ากำลังไฟฟ้าที่ใช้ทั้งหมดไม่เกิน 2,860 วัตต์ หากใช้ปลั๊กสามขาขนาด 13 แอมป์ในการจ่ายไฟ ไม่ว่าจะสำหรับปลั๊กพ่วงขนาดเล็กที่มีช่องเสียบ 1 หรือ 2 ช่อง หรือปลั๊กพ่วงขนาดใหญ่กว่าที่มีช่องเสียบ 8 หรือ 9 ช่องก็ตาม กำลังไฟฟ้าที่ใช้ทั้งหมดไม่ควรเกิน $13 \text{ แอมป์ (A)} \times 220 \text{ โวลต์ (V)} = 2,860 \text{ วัตต์ (W)}$ ตัวอย่างเช่น หากใช้ช่องเสียบทั้งหมด 9 ช่องสำหรับอุปกรณ์อิเล็กทรอนิกส์ที่มีกำลังไฟฟ้าต่ำเฉลี่ยตัวละ 200 วัตต์ การใช้พลังงานทั้งหมดจะอยู่ที่ประมาณ 1,800 วัตต์ ทำให้เหลือพลังงานที่ใช้งานได้ 1,000 วัตต์ อย่างไรก็ตาม หากใช้ช่องเสียบตัวใดตัวหนึ่งกับเครื่องใช้ไฟฟ้าขนาด 2,000 วัตต์ เช่น กาต้มน้ำไฟฟ้า เตารีด หรือเครื่องทำความร้อน ก็จะใช้พลังงานได้เพียงประมาณ 800 วัตต์เท่านั้น
- ◆ หลีกเลี่ยงการใช้งานปลั๊กพ่วงที่มีรูช่องเสียบผิดปกติ เนื่องจากอาจทำให้การเชื่อมต่อไม่มั่นคงหรือเฉพาะปลั๊กพ่วงที่เป็นไปตามมาตรฐานความปลอดภัย (BS 1363) เท่านั้น
- ◆ ห้ามใช้ปลั๊กพ่วงในบริเวณที่มีความชื้น (เช่น ห้องน้ำ) หรือใกล้แหล่งน้ำ
- ◆ หากคุณสังเกตเห็นความเสียหายที่เกิดขึ้นกับปลั๊กพ่วง ให้หยุดใช้งานทันที เปลี่ยนปลั๊กพ่วงใหม่หรือว่าจ้างช่างซ่อมที่มีประสบการณ์ให้ดำเนินการซ่อมแซม



เต้ารับไฟฟ้า



- ◆ ตรวจสอบให้แน่ใจว่าเต้ารับไฟฟ้าทั้งหมดมีม่านนิรภัยติดตั้งอยู่ข้างใน
- ◆ พ่อแม่หรือผู้ปกครองควรให้ความรู้แก่บุตรหลานเกี่ยวกับความเสี่ยงด้านความปลอดภัยจากเต้ารับไฟฟ้า และป้องกันไม่ให้บุตรหลานสัมผัสเต้ารับไฟฟ้าหรือพยายามเปิดม่านนิรภัยด้วยวัตถุอื่น
- ◆ ว่าจ้างผู้รับเหมาที่จดทะเบียนแล้วให้ดำเนินการติดตั้งเต้ารับเพื่อให้แน่ใจว่าเป็นไปตามข้อบังคับด้านไฟฟ้า (การเดินสายไฟ) ที่กำหนดโดยกรมบริการระบบไฟฟ้าและเครื่องจักรกล



อะแดปเตอร์



- ◆ อย่าซื้อหรือใช้งานอะแดปเตอร์หรือปลั๊กพ่วงที่มีรูช่องเสียบผิดปกติ อะแดปเตอร์แต่ละด้านควรออกแบบมาเพื่อรองรับปลั๊กไฟเพียงประเภทเดียวเท่านั้น
- ◆ ห้ามใช้ปลั๊กพ่วงกับอะแดปเตอร์ หรือเสียบอะแดปเตอร์เข้ากับปลั๊กพ่วง



หลอดฟลูออเรสเซนต์ขนาดเล็ก



- ◆ อย่าสัมผัสหลอดฟลูออเรสเซนต์ขนาดเล็กที่เปิดไว้เป็นเวลานาน เพราะอาจทำให้เกิดแผลไหม้ได้
- ◆ เมื่อเปรียบเทียบกับหลอดไส้ หลอดฟลูออเรสเซนต์ขนาดเล็กจะมีขนาดใหญ่กว่าและหนักกว่าก่อนใช้งาน ควรตรวจสอบความสามารถในการรับน้ำหนักของโคมไฟเพื่อให้แน่ใจว่าสามารถรองรับน้ำหนักของหลอดฟลูออเรสเซนต์ขนาดเล็กได้ โดยเฉพาะโคมไฟที่มีหลอดไฟหลายหลอด



เตารีด



- ◆ วางเตารีดที่มีความร้อนบนพื้นผิวเรียบเมื่อไม่ได้กำลังรีดเสื้อผ้า
- ◆ ถอดปลั๊กเตารีดออกทุกครั้งก่อนเติมน้ำ
- ◆ หลังจากใช้เตารีดเสร็จแล้ว ให้วางเตารีดบนพื้นผิวเรียบ ห่างจากมือเด็กเพื่อปล่อยให้เตารีดเย็นลง



เครื่องดูดฝุ่น



- ◆ เครื่องดูดฝุ่นโดยทั่วไปจะมีกำลังดูดสูง อย่าปล่อยให้เด็กเล่นกับเครื่องดูดฝุ่นหรือวางท่อปลายท่อ หรือหัวดูดไว้ใกล้ศีรษะ โดยเฉพาะบริเวณรอบดวงตาและหู
- ◆ หลีกเลี่ยงการใช้เครื่องดูดฝุ่นดูดสิ่งของที่ร้อนหรือใหม่ เช่น ซีเมนต์หรือกัมพูรี นอกจากนี้ ยังไม่ควรใช้เครื่องดูดฝุ่นดูดน้ำอีกด้วย เว้นแต่จะเป็นรุ่นพิเศษ



เครื่องทำความสะอาดระบบไอน้ำร้อน



- ◆ ขอแนะนำให้ใช้เต้ารับแบบต่อสายดินแยกต่างหากสำหรับเครื่องใช้ไฟฟ้าประเภทที่มีการใช้พลังงานไฟฟ้าสูง เพื่อป้องกันไฟฟ้าช็อต สิ่งสำคัญคือต้องปฏิบัติตามคำแนะนำในการติดตั้งและการใช้งานที่ระบุไว้ในคู่มือผลิตภัณฑ์เสมอ
- ◆ ก่อนใช้งานเครื่องทำความสะอาดระบบไอน้ำร้อน โปรดอ่านคู่มือผลิตภัณฑ์และปฏิบัติตามคำแนะนำอย่าสัมผัสหัวพ่นไอน้ำ ถังเก็บน้ำ และข้อต่อท่อของเครื่องทำความสะอาดระบบไอน้ำร้อน เนื่องจากส่วนดังกล่าวอาจมีความร้อน



เครื่องลดความชื้น



- ◆ เครื่องลดความชื้นต้องใช้กำลังไฟฟ้าสูง และไม่ควรรีใช้เต้ารับแบบยึดอยู่กับที่ร่วมกับเครื่องใช้ไฟฟ้าอื่น ๆ เนื่องจากอาจทำให้เต้ารับต้องรับโหลดไฟฟ้าหนักเกินไป
- ◆ ควรวางเครื่องลดความชื้นบนพื้นผิวเรียบและมั่นคงก่อนใช้งาน และตรวจสอบให้แน่ใจว่ามีพื้นที่เพียงพอสำหรับการระบายความร้อน ควรเปิดช่องระบายอากาศให้โล่งอยู่เสมอ เพื่อป้องกันไม่ให้เครื่องร้อนเกินไป
- ◆ อย่าวางเครื่องลดความชื้นภายในห้องน้ำหรือใต้เสื้อผ้าที่มีน้ำหยด
- ◆ อย่าปล่อยให้เครื่องลดความชื้นทำงานเป็นเวลานาน เนื่องจากเครื่องอาจร้อนเกินไปและเสี่ยงต่อการเกิดอุบัติเหตุ
- ◆ ทำความสะอาดช่องระบายอากาศของเครื่องลดความชื้นเป็นประจำเพื่อป้องกันไม่ให้ฝุ่นส่งผลต่อการทำความเย็นและฉนวน



เครื่องทำความร้อนไฟฟ้า



- ◆ เครื่องทำความร้อนไฟฟ้าโดยทั่วไปต้องใช้กำลังไฟฟ้าสูง (2,500 วัตต์ขึ้นไป) และไม่ควรรีใช้แหล่งจ่ายไฟร่วมกับเครื่องใช้ไฟฟ้าที่ต้องการกำลังไฟสูงอื่น ๆ เมื่อใช้เครื่องทำความร้อนไฟฟ้าแบบติดตั้งอยู่กับที่ (ไม่จำเป็นต้องมีเต้ารับ) ให้ช่างผู้รับเหมางานด้านไฟฟ้าที่ลงทะเบียนแล้วให้ดำเนินการติดตั้งเพื่อให้แน่ใจว่าเป็นไปตามข้อบังคับด้านไฟฟ้า (การเดินสายไฟ) ที่กำหนดโดยกรมบริการระบบไฟฟ้าและเครื่องจักรกล
- ◆ เครื่องทำความร้อนไฟฟ้าแบบเติมน้ำมันมีน้ำหนักรวมมาก และอาจพลิกคว่ำได้หากเอียงมากเกินไป ซึ่งอาจเสี่ยงต่อการเกิดอุบัติเหตุกับเด็กในบริเวณใกล้เคียง ขดลวดความร้อนภายในเครื่องทำความร้อนเหล่านี้อาจร้อนจัดและไม่สามารถสังเกตได้จากภายนอก ดังนั้นจึงควรระมัดระวังและอย่าสัมผัสส่วนประกอบดังกล่าวเพราะอาจทำให้เกิดแผลไหม้ได้
- ◆ หลีกเลี่ยงการทำให้เสื้อผ้าแห้งด้วยเครื่องทำความร้อนไฟฟ้า เว้นแต่จะเป็นรุ่นพิเศษ
- ◆ หากคุณสังเกตเห็นปัญหาผิดปกติทั้งหลายที่เกิดขึ้นกับเครื่องทำความร้อน เช่น ความร้อนสูงเกินไป หรือน้ำมันรั่ว ให้หยุดใช้งานทันทีและแจ้งช่างซ่อมที่มีประสบการณ์ให้มาดำเนินการซ่อมแซม



เครื่องซักผ้า



- ◆ พ่อแม่หรือผู้ปกครองควรให้ความรู้แก่เด็กเกี่ยวกับความเสี่ยงด้านความปลอดภัยของเครื่องซักผ้า เด็กควรทราบว่าพวกเขาไม่ควรเปิดฝาเครื่องซักผ้าเพราะความอยากรู้อยากเห็นหรือเอามือเข้าไปในเครื่องซักผ้า และไม่ควรรใช้เครื่องซักผ้าเป็นที่ซ่อนแอบสำหรับเล่นเกมซ่อนหา
- ◆ หลังจากใช้เครื่องซักผ้าเสร็จแล้ว ต้องแน่ใจว่าได้ระบายน้ำออกจนหมด ห้ามเก็บน้ำหรือแช่ผ้าไว้ในเครื่องซักผ้า ตรวจสอบให้แน่ใจว่าได้ปิดฝาปิดหรือฝาท่อเครื่องซักผ้าทุกครั้งหลังใช้งาน
- ◆ หลีกเลี่ยงการวางเก้าอี้หรือกล่องไว้ใกล้เครื่องซักผ้า เนื่องจากเด็กอาจใช้ปีนป่ายขึ้นไปบนเครื่องซักผ้า
- ◆ อย่าปล่อยให้เด็กอยู่ใกล้เครื่องซักผ้าตามลำพัง การมีผู้ใหญ่อยู่ที่บ้านเพียงอย่างเดียวไม่เพียงพอต่อความปลอดภัย ควรระมัดระวังและเอาใจใส่เด็กเล็กตลอดเวลา
- ◆ อย่าใช้สิ่งของที่ติดไฟได้หรือสารเคมี เช่น ยาฆ่าแมลงและทินเนอร์ ใกล้กับเครื่องซักผ้า ขณะที่เครื่องกำลังทำงาน



เครื่องอบผ้า



- ◆ อย่าใส่เสื้อผ้าและสิ่งของที่มีพองน้ำ น้ำยาง ยาง หรือเร็กซ์ หรือสิ่งของที่เป็นน้ำมันหรือน้ำยาซักแห้งในเครื่องอบผ้า เนื่องจากสิ่งของเหล่านี้อาจละลาย ติดไฟ หรือแม้แต่นำพิษออกมาเมื่อได้รับความร้อน
- ◆ หลีกเลี่ยงการวางเก้าอี้หรือกล่องไว้ใกล้เครื่องอบผ้า เนื่องจากเด็กอาจใช้ปืนปายซ์ขึ้นไปบนเครื่องซักผ้า
- ◆ ปิดประตูเครื่องอบผ้าและถอดปลั๊กเครื่องอบผ้าทุกครั้งหลังการใช้งาน เพื่อป้องกันไม่ให้เด็กเล็กหรือสัตว์เลื้อยคลานเข้าไปข้างใน
- ◆ อย่าปล่อยให้เด็กอยู่ใกล้เครื่องอบผ้าเพียงคนเดียวโดยไม่มีใครดูแล พ่อแม่หรือผู้ปกครองควรให้ความรู้แก่เด็กเกี่ยวกับความเสี่ยงด้านความปลอดภัยของเครื่องอบผ้า เด็กควรทราบว่าพวกเขาไม่ควรเปิดประตูเครื่องอบผ้าเพราะความอยากรู้อยากเห็นหรือเอามือเข้าไปในเครื่องอบผ้า และไม่ควรใช้เครื่องอบผ้าเป็นที่ซ่อนแอบสำหรับเล่นเกมซ่อนหา
- ◆ อย่าใช้สิ่งของที่ติดไฟได้หรือสารเคมี เช่น ยาฆ่าแมลงและทินเนอร์ ใกล้กับเครื่องอบผ้าขณะที่เครื่องกำลังทำงาน
- ◆ ทำให้ช่องระบายอากาศของเครื่องอบผ้ายังคงสะอาดและปราศจากสิ่งกีดขวางอยู่เสมอ ก่อนใช้งานแต่ละครั้ง ต้องแน่ใจว่าได้มีการทำความสะอาดแผ่นกรองอย่างเหมาะสม ตรวจสอบช่องระบายอากาศและท่อของเครื่องอบผ้าเป็นประจำ และกำจัดขุยผ้าที่สะสมอยู่ การสะสมขุยผ้ามากเกินไปในแผ่นกรองหรือท่ออาจส่งผลกระทบต่อการทำงานของเครื่องอบผ้าได้ และในกรณีที่มีฝุ่นแรง อาจทำให้เครื่องอบผ้าร้อนเกินไปและอาจทำให้ขุยผ้าติดไฟได้



30
衛生署
Department of Health